

2025年度 荒川流域一斉水質調査結果表(6月)

ID	河川名	市区町村名	調査地点名	調査日	時刻	気温℃	水温℃	特記事項	COD	EC	調査団体名	ID	河川名	市区町村名	調査地点名	調査日	時	
Ar3	荒川本流	秩父市	荒川グランド	6/9	11:55	29.5	18.5	臭いなし、濁りなし	2	15.1	NPO法人 荒川流域ネットワーク	In3-2	市野川	嵐山町	川袋橋	6/7	6:	
Ar4	浦山川	秩父市	ダム下秩父漁協前	6/9	12:14	27.5	16.0	臭いなし、濁りなし	2	8.8		In4	粕川	嵐山町	市野川との合流点上流	6/8	8:	
Ar5	荒川本流	秩父市	櫻橋(佐久良橋)	6/9	11:35	28.5	17.0	臭いなし、濁りなし	2	13.9		In5	市野川	嵐山町	相生橋	6/7	6:	
Ar6	横瀬川	横瀬町	芦ヶ久保駅前	6/9	14:00	25.5	17.0	臭いなし、濁りなし	2	14.3		In6	市野川	嵐山町	矢崎橋	6/7	7:	
Ar7	生川	横瀬町	柳生橋	6/9	12:57	29.5	20.0	臭いなし、濁りなし	4	19.5		In6-2	市野川	滑川町	矢崎橋	6/1	10:	
Ar8	横瀬川	横瀬町	武光橋	6/9	12:45	28.5	19.0	臭いなし、濁りなし	2	15.4		In7	市野川	滑川町	羽平橋	6/7	7:	
Ar10-2	横瀬川	秩父市	下小川橋	6/9	11:08	30.0	22.0	臭いなし、濁りなし	4	14.1		In8	市野川	東松山市	天神橋下流	6/8	9:	
Ar11	荒川本流	秩父市	和銅大橋	6/9	10:54	30.0	23.0	臭いなし、濁りなし	2	8.5		In9	滑川支流	東松山市	滑川支流月中川	6/8	9:	
Ar11-2	赤平川	秩父市	郷平橋	6/9	10:30	30.5	23.0	臭いなし、濁りなし	2	24.1		In10	滑川	東松山市	不動橋上流	6/8	10:	
Ar14	荒川本川	寄居町	玉淀河原(旧 正喜橋)	6/8	8:45				3			In11	市野川	東松山市	吉見百穴前	6/8	10:	
Ar15	五ノ坪川	寄居町	五ノ坪地区上	6/8	9:00				5			In12	市野川	東松山市	慈雲寺橋下流	6/8	10:	
Ar16	五ノ坪川	寄居町	五ノ坪地区下銀橋下流150m	6/8	9:10				4		In13	市野川	吉見町	徒歩橋下流	6/8	11:		
Ar17	三品川	寄居町	三品川大野歯科	6/8	9:18				4		In14	市野川	滑川町	高橋	6/1	10:		
Ar20	宮川(川博中央の川)	寄居町	川博の上	6/8	9:43	24.1	18.1	臭い・濁りなし	2	36.0	川の博物館ボランティアの会	In15	市野川	滑川町	又五郎	6/1	9:	
r21	塩沢川	寄居町	川博東側	6/8	10:01	23.4	18.1	臭い・濁りややあり	3	44.0		Tt1	都幾川	ときがわ町	西平・中尾原橋	6/8	9:	
r22	荒川本川	寄居町	小園	6/8	9:24	24.1	19.1	臭い、濁りなし	2	22.0	生活クラブ生協寄居支部	Tt4	都幾川	ときがわ町	コモリバ前(旧農村文化交流センター)	6/8	9:	
r23	荒川本川	深谷市	かわせみ河原(旧 花園橋上流)	6/8	9:40				4			Tt6	瀬戸川	ときがわ町	愛宕山下	6/8	9:	
r24	荒川本川	深谷市	蟹沢排水路	6/8	9:00				5			Tt7	都幾川	ときがわ町	破岩橋	6/8	10:	
r25	荒川本川	深谷市	植松橋	6/8	9:35	25.0	19.0		4			Tt8	唐沢川	ときがわ町	玉川トレーニングセンター裏	6/8	10:	
25-2	荒川本川	深谷市	田中橋	6/8	9:45	25.9	19.7		4			Tt9	唐沢川	ときがわ町	都幾川合流点	6/8	10:	
r26	吉野川	寄居町	赤木橋	6/8	9:35	24.0	20.0		5			Tt10	都幾川	ときがわ町	玉川橋の下流	6/8	10:	
r27	荒川本川	熊谷市	明戸サイフォン	6/8	13:22	30.0	22.0		4			Tt11	一ツ市川	ときがわ町	新玉川橋脇	6/8	9:	
r28	荒川本川	熊谷市	三尻都市下水出口	6/8	13:46	29.0	25.0	濁り少しあり	2			Tt12	谷川	ときがわ町	日影・谷川橋	6/8	9:	
r29	荒川本川	熊谷市	荒川大橋	6/8	14:14	27.5	23.0		2			Tt13	雀川	ときがわ町	雀川橋の上流	6/8	9:	
r30	荒川本川	熊谷市	荒川第3雨水ポンプ場下流	6/8	14:30	29.0	18.0		2			Tt17	雀川	ときがわ町	春日神社前	6/8	9:	
r31	荒川本川	熊谷市	新久下橋	6/8	14:53	29.0	21.0		2			Tt18	都幾川	ときがわ町	坪の内橋	6/8	10:	
r32	荒川本川	鴻巣市	大芦橋	6/6	10:00	28.0	15.0	底面100%透視(約30cm)	0		ふきあげ環境フォーラム	Tt19	都幾川	ときがわ町	田黒川合流上流	6/8	10:	
r33	荒川本川	鴻巣市	武蔵水路合流直前50m	6/4	10:55	22.0	14.0	流速早い	4	5.9		Tt23	都幾川	ときがわ町	鎌形・八幡橋	6/8	9:	
r34	武蔵水路	鴻巣市	赤見橋	6/1	12:30	21.0	15.0	少し濁りあり	3	6.7		Tt24	都幾川	嵐山町	槻川合流点上流	6/8	10:	
r35	氷川神社内水路	鴻巣市	馬室ホテル池湧水	6/8	10:00	23.0	20.0		4	7.1		Tt32	槻川	ときがわ町	田黒・谷川橋	6/8	9:	
r36	荒川本川	鴻巣市	御成橋左岸上流300m	6/4	11:50	28.0	20.0		4	5.8		Tt33	槻川	嵐山町	平成楼	6/8	9:	
r37	馬室斜面林下水路えぼり	鴻巣市	御成橋下	6/2	10:20	25.0	20.0	マコモ繁茂。ヘドロ多し	5	34.3		Tt34	槻川	嵐山町	都幾川(合流点上流)	6/8	10:	
37-2	馬室斜面林下水路えぼり	鴻巣市	滝馬室氷川神社参道先	6/2	10:05	25.0	18.0	葦群生	4	31.4		Tt35	都幾川	嵐山町	ホテルの里内水路	6/8	10:	
37-3	馬室斜面林下水路えぼり	鴻巣市	滝馬室571-1学童保育所地先	6/2	9:40	23.5	19.5		4	25.4		Tt36	都幾川	東松山市	鞍掛橋下流	6/8	12:	
r41	江川排水路	北本市	下石戸上(東松山桶川線)	6/8	10:33	28.0	21.5	採水場所の上流にごみ	4	23.5		西川 裕美	Tt37	都幾川	東松山市	稲荷橋下流	6/8	12:
r42	荒川高水敷	上尾市	三ツ又沼	6/1	10:05	20.0	15.0	やや濁りがあるものの無臭	6	8.0			Tt38	都幾川	東松山市	新東松山橋下流	6/8	11:
r45	荒川本川	上尾市	開平橋上流(西野橋寄り)	6/1	9:48	21.0	8.0	濁りが強く、臭気あり	3	42.1		NPO法人 荒川の自然を守る会	Tt39	都幾川	川島町	長栄落合橋	6/8	11:
r46	荒川本川	川越市	上江橋	6/1	11:00	25.0	4.0	濁りがあるが臭気はない	4	44.5	Km1		高麗川	飯能市	正丸峠下	6/8	9:	
r47	荒川本川	川越市	川越線高架橋下	6/1	10:20	23.0	4.0	濁りがあるが臭気はない	6	48.2	Km5		高麗川	飯能市	北川合流部	6/8	9:	
s1	大里用水	熊谷市	玉井北深谷バイパス	6/8	13:57	32.0	24.5	臭いなし、濁りなし	2	19.4	Km6		高麗川	飯能市	吾野橋	6/8	9:	
s2	大里用水	熊谷市	玉井熊谷貨物ターミナル(松島薬局下)	6/8	13:46	34.0	23.0	臭い少しあり、濁り少しあり	2	19.6	Km9		高麗川	飯能市	旧飯能市病院前	6/8	9:	
s3	大里用水	熊谷市	久保島JA士幌南	6/8	13:34	33.0	22.4	臭いなし、濁りなし	3	19.6	Km10		高麗川	日高市	諏訪橋	6/8	9:	
s4	大里用水	熊谷市	稲荷橋下	6/8	13:15	32.0	20.0	臭いなし、濁りなし	3	19.3	Km11		高麗川	日高市	鹿台橋	6/8	9:	
Wv1	和天吉野川	熊谷市	ウアレオ江南工場先	6/8	13:05	28.0	23.7	臭いなし、濁りなし	2	32.8	Km12		高麗川	日高市	北平沢運動場	6/8	9:	

時刻	気温℃	水温℃	特記事項	COD	EC	調査団体名
6:15	21.5	24.0		4	40.0	市野川エコクラブ
8:10	25.0	22.6		8	16.0	育てる会
6:45	23.0	22.0		4	40.0	市野川エコクラブ
7:00	23.0	23.0		4	40.0	市野川エコクラブ
10:40	22.0	20.0	水は濁っている	8	50.0	市野川水系in滑川町
7:20	23.0	23.0		4	40.0	市野川エコクラブ
9:30	25.0	22.0	やや汚濁あり、渦が見られる	5	40.0	比企の川づくり協議会
9:50	26.0	21.0		6	50.0	
10:05	23.0	22.0	濁り、泡だちが見られる	6	40.0	
10:15	23.0	22.0	濁り、泡だちが見られる	5	40.0	
10:45	23.0	24.0	下流はコイ目当ての釣り人多し	6	40.0	
11:05	22.0	24.0		5	40.0	市野川水系in滑川町
10:05	23.0	22.0	水は濁っている	6	50.0	
9:45	23.0	19.0	水は比較的きれい	3	50.0	
9:30	23.0	18.0	匂いなし、濁りなし	0	16.6	
9:46	24.0	18.0	匂いなし、濁りなし	0	18.8	
9:55	24.0	21.0	匂いなし、濁りなし	2	27.2	旧もりんど 有志
10:19	23.0	20.0	匂いなし、濁りなし	2	20.8	
10:10	27.5	21.0	匂いなし、濁りなし	6	28.5	
10:14	26.0	21.0	匂いなし、濁りなし	6	28.5	
10:00	25.0	20.0	匂いなし、濁りなし	2	21.6	
9:55	21.5	20.5	匂いなし、濁り少しあり	4	28.5	
9:20	23.0	21.0	匂いなし、濁りなし	4	19.1	
9:30	23.0	20.0	匂いなし、濁りなし	2	20.9	
9:50	20.9	19.5	匂いなし、濁りなし	2	21.1	
10:20	23.0	20.0	匂いなし、濁りなし	2	22.6	
10:05	23.5	19.0	匂いなし、濁りなし	2	23.3	育てる会
9:44	24.5	19.0	匂いなし、濁り少しあり	2	27.0	
10:20	26.0	18.0		4	9.0	
9:30	22.5	21.0	匂いなし、濁り少しあり	2	28.5	旧もりんど 有志
9:40	24.5	19.0		3	16.0	育てる会
10:00	26.0	20.0		7	9.0	
10:50	25.0	19.0		4	15.0	比企の川づくり協議会
12:20	22.0	22.0	水鳥多し	4	40.0	
12:05	24.0	21.0		5	20.0	
11:45	23.0	21.0		3	20.0	
11:25	23.3	22.0		3	30.0	
9:40		15.0	濁り、臭いなし	0	31.0	生活クラブ生協日高支部
9:30		16.0	濁り、臭いなし	0	29.0	
9:20		17.0	濁り、臭いなし	0	35.0	
9:10		17.0	濁り、臭いなし	0	34.0	
9:00		17.0	濁り、臭いなし	0	33.0	
9:15	24.0		濁り、臭いなし	0	37.0	
9:45			濁り、臭いなし	3	38.0	

ID	河川名	市区町村名	調査地点名	調査日	時刻	気温℃	水温℃	特記事項	COD	EC	調査団体名
Ir10	黒沢川	青梅市	青梅第6中学校前	6/1	9:41	21.0	15.0	水量多い	2	14.0	桂川を愛する会
Ir11	黒沢川	青梅市	岩倉温泉下流(湯場橋)	6/1	9:56	20.0	15.0	水量多い	2	17.0	
Ir12	成木川	青梅市	直竹川合流点下	6/1	10:12	20.0	15.0	水量多い	2	16.4	
Ir13	成木川	青梅市	両郡橋	6/1	10:26	21.0	16.0	水量多い	2	15.2	かわらぶ飯能
Ir13-2	成木川	飯能市	清川橋	6/8	12:00	30.0	19.0	臭いなし、一部ゴミが堆積	3	5.0	
Ir13-3	成木川	飯能市	成木川と入間川合流流5m手前	6/8	11:30	34.0	21.0	水中の石はヌルヌル、臭いあり	4	5.0	
Ir14	入間川	飯能市	名栗湖カヌー工房乗り場	6/1	11:24	20.0	18.0	昨年より3m以上水位が高い	2	7.8	桂川を愛する会
Ir15	入間川	飯能市	有間ダム放水路合流下	6/1	11:46	20.0	16.0	水量多い、鮎釣り	2	13.5	
Ir16	中藤川	飯能市	入間川合流前(一ノ瀬橋)	6/1	12:10	24.0	15.0	水量多い	2	11.8	
Ir17	入間川	飯能市	小岩井取水堰下流200m	6/1	12:22	22.0	16.0	水量多い	2	11.7	
Ir18	入間川	飯能市	吾妻大橋(くすの樹カントリー入口)	6/1	12:30	24.0	16.0	水量多い	2	12.0	かわらぶ飯能
Ir18-2	入間川	飯能市	中平河原(茜台大橋上流)	6/9	16:30	24.0	20.0	透明度が高く川床もきれい	3	11.6	
Ir18-3	入間川	飯能市	飯能河原(割岩橋下流)	6/8	10:15	24.0	20.0	いつもより浅く流れが速い	1	31.4	
Ir18-4	入間川	飯能市	飯能大橋下	6/8	9:30	27.0	20.0	水の見た目はキレイ、濁りなし	2	31.6	
Ir18-5	入間川	飯能市	入間川と成木川合流後10m下流	6/8	11:00	30.0	21.0	泡がある。水が黒ずみ臭いあり	4	48.6	
Ir19	入間川	狭山市	笹井堰下	6/20	11:45	32.0	25.1	流木多数引掛かっている	3	24.4	NPO法人けやの森自然塾
Ir20	赤間川	狭山市	入間川小学校前	6/20	10:12	31.0	25.5		3	23.8	
Ir21	赤間川(入間川第二用水)	狭山市	市民会館脇	6/20	10:47	31.5	25.5	臭いあり	3	23.7	
Ir22	赤間川	狭山市	狭山環状道路東京狭山線	6/20	10:38	31.0	28.0	濁りあり	3	23.4	NPO法人さやま環境市民ネットワーク
Ir23	赤間川	狭山市	いるまがわ大橋通り	6/20	10:32	31.0	27.5		3	23.3	
Ir24	入間川	狭山市	霞川合流点	6/20	11:28	31.5	26.2	水量少ない	2	23.5	
Ir25	入間川	狭山市	左岸広瀬橋	6/20	11:19	31.5	26.0		3	23.5	NPO法人さやま環境市民ネットワーク
Ir26	入間川	狭山市	本富士見橋	6/27	11:00	29.0	25.5	水量多、臭い無し、透明	3	37.2	
Ir27	入間川	狭山市	新富士見橋	6/27	11:50	30.0	25.5	水量多、臭い無し、透明	2	37.2	
Ir29	入間川	狭山市	昭代橋下	6/20	10:58	31.0	27.0	釣り糸多数、泡少しあり	2	23.0	
Ir30	入間川	狭山市	上奥富堰	6/27	13:00	31.0	27.3	藻が多い、臭い無し、透明	4	35.8	
Ir31	入間川	狭山市	狭山大橋	6/27	14:00	31.5	30.0	水量普通、臭い無し、透明	4	35.6	NPO法人けやの森自然塾
Ir32	入間川	狭山市	柏原河川敷公園前	6/27	15:00	31.5	29.3	藻が多い、臭い無し、透明	4		
Ir33	入間川	狭山市	いるまがわ大橋下	6/20	10:20	31.0	27.5		3	22.1	
Ir34	入間川	狭山市	左岸し尿処理場排水ゲート下	6/20	10:10	31.0	20.5	泡少しあり、草多い	3	23.1	かわごえ環境ネット、東洋大学
Ir35	入間川	川越市	左岸安比奈公園水路入口	6/20	10:02	31.0	27.0	流れゆるやか	3	23.8	
Ir38	入間川	川越市	雁見橋	6/8	10:10	24.4	22.0	黄色めの色。かすかなにおい	5	30.0	沢田 典大
Ir39	入間川	川島町	菅間堰	6/8	10:59	25.3	22.5	若干黄色め。かすかなにおい	5	30.0	
Te1	藤右衛門川	さいたま市南区	柳橋	6/8	14:00	26.0	20.3		4	22.7	沢田 典大
Te2	藤右衛門川	川口市	高圧線鉄塔京浜線	6/8	14:15	26.0	21.5		4	26.8	
Te3	藤右衛門川放水路	川口市	芝4587-1付近	6/8	14:20	26.0	22.0		4	24.5	
Te4	藤右衛門川	川口市	柳根排水機場	6/8	15:40	26.0	23.8		4	35.6	
Te5	藤右衛門川放水路	川口市	根岸水門	6/8	15:30	26.0	24.0		4	24.1	

〇荒川流域一斉水質調査の経過

1995年10月に国土交通省関東地方整備局荒川上流河川事務所の協力を受け、27団体が参加して第一回の水質調査を実施した。それ以降毎年6月の第一週の日曜日に実施してきた。参加団体は次第に増え、市民団体の他にも大学など40前後の団体や個人が参加する大規模な活動になった。また、調査範囲も荒川流域から利根川水系や新河岸川水系の河川や用水路にも広がってきた。長年、新河岸川水系や多摩川水系の団体に合わ

Wy1	和田吉野川	熊谷市	ヴァレオ江南工場先	6/8	13:05	28.0	23.7	臭いなし、濁りなし	2	32.8	熊谷の環境を考 える連絡協議会	Km12	高麗川	日高市	北平沢運動場	6/8	9:
Wy2	和田吉野川	熊谷市	R407上流(熊谷市観測点)	6/8	13:30	29.5	23.5	臭いなし、濁りなし	1	21.3		Km14-2	高麗川	坂戸市	多和田天神橋	6/9	11:
Wy3	和田吉野川	熊谷市	笹橋(ろうはし)	6/8	13:45	27.0	23.8	臭いなし、濁りなし	1	23.8		Km15	高麗川	坂戸市	万年橋下	6/9	12:
Wy4	和田吉野川	熊谷市	玉作水門	6/8	14:00	27.0	23.3	臭いなし、わずかに濁りあり	3	25.0		Km21	鶴舞川	坂戸市	浅羽ビオトープ樋門	6/9	12:
o1	星川・忍川	熊谷市	鎌倉町(星溪園下)	6/8	14:50	29.5	20.7		2	17.4		Km22	鶴舞川	坂戸市	浅羽野橋(ビオトープ内上流)	6/9	12:
o2	星川・忍川	熊谷市	杣殿堰(ワト/セ)	6/8	14:20	29.0	20.9		1	23.0	Km23	鶴舞川	坂戸市	万葉橋(ビオトープ内下流)	6/9	13:	
o3	星川・忍川	熊谷市	清水橋	6/8	14:30	28.0	19.8		2	22.5	Km28	高麗川	坂戸市	北坂戸橋下	6/9	12:	
o4	星川・忍川	熊谷市	平戸(八丁橋)	6/8	14:40	29.0	21.7		3	17.5	Im1	飯盛川	鶴ヶ島市	工場排水出口	6/1	9:	
o5	忍川	鴻巣市	前屋敷橋	6/1	12:20	21.0	17.0		4	26.5	Im2	飯盛川	鶴ヶ島市	新所沢変電所脇	6/1	9:	
k1	鴨川	上尾市	鴨川かぶと橋	6/1	11:20	21.0	13.0	水の濁りや臭気はない	3	43.3	NPO法人 荒川の 自然を守る会	Im3	飯盛川	鶴ヶ島市	池尻池入口	6/1	9:
k2	鴨川	上尾市	鴨川ざずむき橋上流側	6/1	11:05	19.0	15.0	水の濁りは強いが臭気はない	3	48.1		Im4	飯盛川	鶴ヶ島市	ハーモニー上流	6/1	9:
k3	鴨川	上尾市	鴨川館橋上流	6/1	10:45	21.0	16.5	水の濁りはあるが臭気はない	4	48.5		Im5	飯盛川	鶴ヶ島市	一天狗橋	6/1	9:
<12	鴻沼川(霧敷川)	さいたま市中央区	巽橋(ツツ)	6/1	10:43	21.5	19.0		4	20.0	与野ドングリの森 と水辺サポーター ズ	Im6	飯盛川	鶴ヶ島市	雷電池	6/1	10:
<13	鴻沼川(霧敷川)	さいたま市中央区	大戸橋	6/1	11:41	25.0	18.0		4	19.8		Im7	飯盛川	坂戸市	コンドミニウム前	6/1	10:
<14	高沼用水路東縁	さいたま市中央区	南与野駅東	6/1	11:32	25.0	19.0		4	18.7		Im8	飯盛川	坂戸市	R407号交差点	6/1	8:
<15	鴻沼川(霧敷川)	さいたま市浦和区	西戸橋	6/1	12:35	25.5	22.0		4	19.4		Im9	飯盛川	坂戸市	石井水処理センター排水	6/1	8:
<16	高沼用水路西縁	さいたま市中央区	与野本町駅南	6/1	10:52	22.0	17.5	取水の時に川底の泥が入った	6	18.8		Im10	飯盛川	坂戸市	運動公園しめまつ橋	6/1	8:
<17	高沼用水路西縁	さいたま市桜区	西堀十丁目南与野駅南	6/1	11:58	23.0	18.0	流れがあまりなかった	4	26.2		Im11	飯盛川	坂戸市	萩野2号橋	6/1	8:
<18	高沼導水(排水)路	さいたま市中央区	下落合小学校東	6/1	9:40	22.0	16.5	いつもより少し水量が多かった	6	18.0		Oy1	西大谷川	川越市	尻垂の湧水	6/1	8:
<19	高沼用水路東縁	さいたま市中央区	与野中央公園	6/1	10:27	22.0	17.0	導水路から水が入っていた	4	18.1		Oy2	西大谷川	鶴ヶ島市	逆木ノ池	6/1	8:
<20	高沼用水路西縁	さいたま市桜区	西堀八丁目埼京線下	6/1	12:23	23.0	20.5	三面護岸になっている	6	27.5		Oy3	西大谷川	鶴ヶ島市	旧学校給食センター脇	6/1	8:
<21	高沼用水路東縁	さいたま市中央区	大戸一丁目新六間道路	6/1	12:42	25.0	21.5		4	20.1		Oy4	西大谷川	鶴ヶ島市	藤中学校脇	6/1	8:
la2	元荒川	熊谷市	ムサントミヨ保護センター脇	6/6	9:16	26.0	21.0	透視度「零」、流れ殆ど無し	4		ふきあげ環境フォーラム	Oy5	西大谷川	鶴ヶ島市	六地藏公園脇(精進場橋)	6/1	9:
2-2	元荒川	熊谷市	ムサントミヨ保護センター脇	6/8	15:50	29.0	13.3		1			Oy6	東大谷川	鶴ヶ島市	太田ヶ谷沼出口	6/1	8:
la3	元荒川	熊谷市	提灯塚橋(久下小橋)	6/8	14:43	29.0	22.1		3			Oy7	東大谷川	鶴ヶ島市	鶴ヶ丘児童公園前	6/1	9:
la4	元荒川	熊谷市	大曲	6/8	15:00	30.0	22.7		4			Oy8	東大谷川	鶴ヶ島市	県道広田橋	6/1	6:
la5	元荒川	鴻巣市	榎戸の堰	6/5	9:05	26.0	19.0	例年比水量増、樹木雑草繁茂	2			Oy9	東大谷川	鶴ヶ島市	山下橋	6/1	9:
la8	元荒川	鴻巣市	吹上橋	6/21	9:30	31.0	25.0	堰閉門で流れなし。プラごみ	6		Oy10	大谷川	鶴ヶ島市	工業団地下水路	6/1	9:	
a10	前谷落	鴻巣市	R17下忍北交差点付近	6/21	10:00	31.0	26.0	堰閉門で流れなし。プラごみ	8+		Oy11	大谷川	坂戸市	大谷橋	6/1	10:	
a12	元荒川	鴻巣市	遠所橋	6/21	10:20	31.0	26.0	堰閉門で流れなし。プラごみ	8+		Oy12	大谷川	坂戸市	大谷川雨水ポンプ場	6/1	10:	
a15	元荒川	鴻巣市	三ツ木堰	6/21	10:55	32.0	26.0	堰閉門で流れなし。プラごみ	8+		Ka1	北小畔川	日高市	昭和橋	6/1	9:	
a16	元荒川	鴻巣市	緑道さかい橋	6/1	12:00	21.0	18.0		4	27.5	Ka2	北小畔川	日高市	給食センター前	6/1	9:	
a17	元荒川	鴻巣市	洪井橋	6/5	10:02	21.0	17.0		4	26.2	Ka3	四反田堀(北小畔川)	日高市	日高市生涯学習センター前	6/1	9:	
18-3	愛の町大幹線排水路	鴻巣市	こうのとりのりホテル前	6/1	9:30	23.0	20.0		5		NPO法人 鴻巣こ うのとりを育む会	Ka4	北小畔川	日高市	日高高校前	6/1	9:
18-4	元荒川	鴻巣市	笠原大橋	6/1	9:00	23.0	20.0		5	22.1		Ka5	北小畔川	日高市	中田橋	6/1	8:
a19	元荒川	鴻巣市	三谷橋	6/5	11:30	20.0	16.0		4	19.5		Ka7	北小畔川	川越市	芳地戸橋	6/8	8:
a20	元荒川	鴻巣市	旧郷地橋	6/2	10:30	27.0	22.0		5	26.1		Ka12	南小畔川	川越市	庚申橋	6/8	8:
a21	新谷田用水	鴻巣市	鴻巣市総合体育館前	6/5	10:49	23.5	17.0		5			Ka13	小畔川	川越市	御伊勢橋	6/8	8:
a22	見沼代用水右岸	白岡市	見沼代用水紫山伏越	6/2	9:00	25.0	25.0		2	16.2	白岡市観光協会水 辺の里親会	Ka16	小畔川	川越市	鎌取橋	6/8	9:
a23	元荒川	白岡市	新根金橋	6/2	9:15	25.0	25.0		5	27.9		Ka17	小畔川	川越市	八幡橋	6/8	8:
a24	元荒川	白岡市	八幡橋(右岸)	6/2	9:30	25.0	25.0		4	27.7		Ir1	霞川	青梅市	城前橋下	6/13	10:
a25	元荒川	白岡市	八幡橋(中岸)	6/2	10:00	27.0	27.0		4	26.0		Ir2	霞川	青梅市	青梅第3中学校裏台下橋	6/13	10:
a26	元荒川	白岡市	八幡橋(左岸)	6/2	10:30	27.0	27.0		3	24.0		Ir3	霞川	青梅市	日野詰橋下	6/13	9:
n2	福川(利根川)	熊谷市	上江袋(別府沼から福川合流点)	6/8	14:17	32.0	23.2	臭いあり	3	40.8		Ir4	霞川	青梅市	城山橋下	6/13	9:
n3	福川(利根川)	熊谷市	福川昭和橋	6/8	14:45	30.0	25.0	臭いなし	3	38.7		Ir5	霞川	青梅市	金子橋100m上流	6/13	9:
n4	福川(利根川)	行田市	福川水門	6/8	15:11	32.0	22.0	臭いなし	3	17.7	Ir6	霞川	入間市	八高歩道橋	6/1	13:	
n1	市野川	寄居町	稲荷橋	6/8	9:25	24.0	19.0		5		生活クラブ生協寄居支部 市野川水系in滑川 町	Ir7	霞川	入間市	中央橋(金子小前)	6/1	13:
n2	市野川	滑川町	両家橋	6/1	9:15	25.0	20.0	前日の雨で水が濁っている	7	23.8		Ir8	霞川	入間市	欄干橋	6/1	13:
n3	市野川	嵐山町	川袋橋	6/1	11:00	23.0	20.0	水は濁っている	7	50.0		Ir9	霞川	入間市	清水橋	6/1	13:

9:45			濁り, 臭いなし	3	38.0	城西大学高麗川かわ ガール
11:42	28.3	21.6		4	10.7	
12:00	29.7	22.6		3	12.6	
12:45	30.8	25.7		3	7.3	
12:55	28.1	25.1	濁り	4	10.6	
13:00	28.5	25.1	濁り	4	9.5	
12:19	27.8	22.9		1	54.5	
9:05	17.0	21.0		4	72.0	
9:08	17.0	21.0		6	138.0	
9:15	17.0	18.5		2	66.0	
9:15	22.0	18.0	流れあり	4	41.6	
9:26	22.0	17.0	雑草が生えている、泥あり	2	35.5	
10:45	18.0	21.0	無色透明	2	20.5	
10:50	18.0	20.0	無色透明	3	23.9	
8:15	18.1	20.5		5	29.4	
8:25	18.3	23.0		10	49.9	
8:29	18.6	22.0	水草多い	6	33.9	
8:45	18.6	20.0	濁り多い、泡多い	4	26.4	
8:46	17.0	18.5	濁りあり	3	28.7	
8:55	17.0	17.0		4	18.2	
8:55	23.0	18.0	二面護岸、植生なし	2	24.5	
8:43	22.0	17.7	三面土・木に覆われ、流れ速い	2	23.7	
9:35	18.0	18.0	植物あり、糸状藻類いっぱい	3	25.6	
8:30			少し濁りあり	4	17.5	
9:30	20.0	17.0		2	20.3	
6:00	16.0	16.0		2	21.5	
9:20	19.0	17.0	植物あるが魚類確認できず	2	22.2	
9:40	21.0	18.0	植物あり、少し泡立ち	2	28.9	
10:10	20.0	18.0	川底は植物なし	2	24.1	
10:25	20.0	18.0	濁っている	4	27.5	
9:25	26.0	20.1		4	16.3	
9:15	27.0	19.0		4	15.7	
9:20	24.0	20.6		4	20.6	
9:05	27.0	18.5		2	18.5	
8:55	26.0	18.4		2	18.4	
8:15	23.5		田植えが終わったばかり	3	60.0	
8:05	24.9		田んぼ風景	2	30.0	
8:30	24.8			2	30.0	
9:44	24.1	21.5	透明度は高い。色においなし	4	30.0	
8:50	23.8		田んぼ風景	2	30.0	
10:40	21.0	19.5	濁りなし、臭いなし	1	18.2	
10:05	21.5	19.5	濁りなし、臭いなし	1	20.4	
9:45	22.0	20.0	濁りなし、臭いなし	1	20.2	
9:25	22.0	19.5	多少濁りあり、臭いなし	2	19.7	
9:05	22.0	19.5	泡あり、多少にごりあり	3	18.7	
13:30	26.0	18.5	水量多い	2	18.7	
13:23	26.0	18.0	水量多い	2	19.2	
13:13	25.0	19.0	水量多い	2	18.0	
13:02	26.5	20.0	水量多い、にごりあり	2	20.0	

た。また、調査範囲も荒川流域から利根川水系や新河岸川水系の河川や用水路にも広がってきた。長年、新河岸川水系や多摩川水系の団体に合わせて同日に実施してきたが、2004年からは全国水環境マップ実行委員会による全国一斉水質調査がスタートしたため、実行委員会に参加して実施してきた。

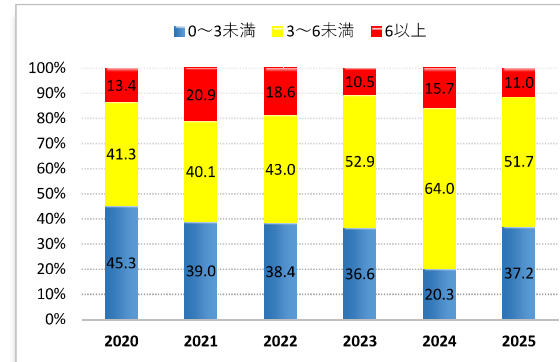
□調査試薬と調査器具について

2010年からは、全国一斉水質調査に合わせた上限が8mg/Lの低濃度用パックテストを使ったCODとECメーターによる電気伝導率の測定を行っている。CODは、各ポイントについて3回調査し、その中央値をCOD値とする。上限を越えた時は蒸留水で希釈して測定する。電気伝導率は、mS/mで表記している。

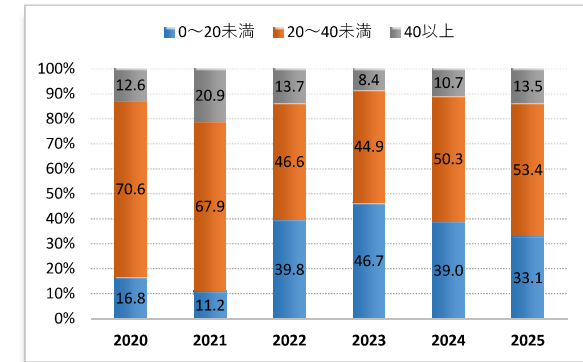
□2025年度の調査結果について

2025年度は23団体、2大学、2個人が参加し、222地点で調査を実施した。2024年度に比べると降雨の影響が全体に水質検査の数値が低かった。CODについては、最も数値が高いところは石井の下水処理場だったことから、これからは下水処理水のさらなる改善が必要であると思う。ECの数値については、検水前の機器の調整と数値の読み方が今後の課題であると思われる。

下図は荒川本川・支流で継続して6年以上調査を行っている調査地点（172地点）のデータをまとめて、グラフ化したものである。



調査地点の COD (mg/L) レベル別構成比の推移



調査地点の EC (mS/m) レベル別構成比の推移



川の博物館ボランティアの会の皆さんによる宮川（川博の上流）での採水の様子（6/8）



白岡市観光協会水辺の里親会の皆さんによる水質調査の実施状況（6/2）



与野どんぐりの森の皆さんによる高沼用水路東縁での採水の様子（6/1）